

STAVBA:

II/352 Nížkov - most ev. č. 352-007

OBJEDNATEL:



Krajská správa a údržba  
silnic Vysočiny, p. o.

Kosovská 1122/16  
586 01 Jihlava

PROJEKTANT:



Egneza s.r.o.

Kpt. Jaroše 35/20  
434 01 Most

Účel PD:  PDPS	ODP. PROJEKTANT	VYPRACOVAL	Datum:	08/2021
	ING. MICHAL BERNÁT	ING. MICHAL BERNÁT	Měřítko:	-
Egneza s.r.o., Kpt. Jaroše 35/20, 434 01 Most, tel.: 733 774 924, e-mail: bernat@egneza.cz			Formát:	-
NÁZEV:			Zakázka:	18E23
Zásady organizace výstavby			Část:	B.2
			Paré:	
PŘÍLOHA:			Příloha:	2
DOPRAVNÍ OPATŘENÍ				

<b>1</b>	<b>Identifikační údaje stavby .....</b>	<b>2</b>
1.1	Označení stavby .....	2
1.2	Stavebník.....	2
1.3	Zpracovatel projektové dokumentace.....	2
<b>2</b>	<b>Všeobecně .....</b>	<b>2</b>
<b>3</b>	<b>Lhůta a postup výstavby .....</b>	<b>3</b>
<b>4</b>	<b>Návrh dopravního opatření a dopravního značení .....</b>	<b>4</b>
4.1	Podmínky pro umístění značek .....	4
<b>5</b>	<b>Soupis použitých značek.....</b>	<b>5</b>
5.1	Omezení provozu B/5.2 .....	5
5.2	Omezení provozu B/6 .....	5
5.3	Úplná uzavírka .....	5
<b>6</b>	<b>Závěr.....</b>	<b>6</b>
<b>7</b>	<b>Přílohy .....</b>	<b>7</b>
7.1	Schéma B/5.2 .....	7
7.2	Schéma B/6 .....	8
7.3	Schéma objízdné trasy – úplná uzavírka.....	9

## 1 Identifikační údaje stavby

### 1.1 Označení stavby

<i>Stavba</i>	<b>II/352 Nížkov – most ev. č. 352-007</b>
<i>Katastrální území</i>	Nížkov (704 725)
<i>Obec</i>	Nížkov (596 205)
<i>Kraj</i>	Vysočina
<i>Předmět dokumentace</i>	Dokumentace řeší rekonstrukci stávajícího mostu ev. č. 352-007, který převádí silnici II/352 přes Poděšínský potok – změna dokončené stavby.

### 1.2 Stavebník

<i>Název</i>	<b>Kraj Vysočina</b>
<i>IČ</i>	708 90 749
<i>Adresa</i>	Žižkova 57, 587 33 Jihlava
<i>Zastoupen</i>	Krajská správa a údržba silnic Vysočiny, p. o. Kosovská 1122/16, 586 01 Jihlava

### 1.3 Zpracovatel projektové dokumentace

<i>Název</i>	<b>Egnez s.r.o.</b>
<i>IČ</i>	07274564
<i>Adresa</i>	Kpt. Jaroše 35/20, 434 01 Most
<i>Zástupce projektanta</i>	Ing. Michal Bernát, jednatel společnosti
<i>Osoby s autorizací</i>	Ing. Michal Bernát autorizovaný inženýr v oboru mosty a inž. konstrukce č. autorizace: 0301483 Ing. Vojtěch Ehlich autorizovaný inženýr v oboru dopravní stavby č. autorizace: 0013865
<i>Odpovědný projektant stavby</i>	Ing. Michal Bernát T: 733 774 924, E: bernat@egneza.cz

## 2 Všeobecně

Stavba řeší rekonstrukci stávajícího mostu, který převádí silnici II/352 přes Poděšínský potok v intravilánu obce Nížkov.

Navržené řešení bylo projednáno a odsouhlaseno investorem na výrobních poradách.

Ve stávajícím stavu se jedná o trvalý, silniční, kolmý most o jednom poli tvořený polokruhovou klenbou z lomového kamene, která je opřena o krajní kamenné opěry, vyzděné z kvádrového zdiva, založení se předpokládá plošné na základových pasech. Zdivo spodního líce klenby je opatřeno torkretovou omítkou. Portálové větve klenby jsou zděné z pískovcových bloků. Mostní římsy jsou na obou stranách mostu železobetonové monolitické. Na římsách je osazeno ocelové zábradlí se svislou výplní. Součástí spodní stavby jsou rovnoběžná křídla zděná z lomového kamene, která jsou taktéž z líce opatřena vápenocementovou omítkou.

Vzhledem ke stavu konstrukce mostu přistoupil stavebník k celkové rekonstrukci objektu. V místě bude provedena nová nosná konstrukce pro převedení silnice II/352. Nosnou konstrukci mostu bude tvořit železobetonová monolitická deska vetknutá do krajních opěr. Založení nové části mostu bude hlubinné na roštu z velkopřůměrových pilot, které budou opřené o skalní podloží. Na obou stranách nosné konstrukce budou provedeny železobetonové monolitické římsy, na kterých budou osazena ocelová zábradlí se svislou výplní. Přechody z mostu na těleso komunikace se provedou vydlážděním z lomového kamene tl. 200 mm do betonového lože min. tl. 100 mm, vpravo mostu bude provedeno navázání na stávající chodníky napojené na sousední lávku pro pěší. Výrazné dotčení dna koryta Poděšínského potoka se nepředpokládá, na částech přilehlých k dotčeným částem spodní stavby bude obnoven tvar stávající kynety.

V rámci stavby dojde k zásahu do komunikace, který řeší samostatný objekt SO 101.

### 3 Lhůta a postup výstavby

Před zahájením výkopů a demolic budou provedeny přípravné práce, které budou zahrnovat zejména dopravní opatření na komunikaci procházející po mostě a na objízdných trasách, zřízení zařízení staveniště, vytyčení inženýrských sítí v prostoru stavby. Během zpracování projektové dokumentace nebyla k dispozici archivní dokumentace objektu mostu, skryté tvary spodní stavby a nosné konstrukce stávajícího mostu se mohou lišit od předpokladů projektu. Jestliže budou nalezeny odlišné tvary stávající nosné konstrukce a zejména spodní stavby, bude před pokračováním prací projednán s investorem další postup. Jedná se zejména o vrtání pilot hlubinného založení a zarážení zápor pro zřízení pažení v blízkosti chodníku. V další fázi to pak bude odkrytí části stávající spodní stavby sousední lávky včetně kolmých zdí vybudovaných mezi kamennou konstrukcí mostu a novou lávkou.

Nejdříve bude provedeno frézování stávající komunikace, upraven dočasný provoz, vyznačeny objízdné trasy a provedeno hlubinné založení a vrty pro záporové pažení. Bude ubourána nosná konstrukce a předepsaná část spodní stavby a následně provedeno založení, nové části spodní stavby, nosná konstrukce, římsy a záchytné zařízení – zábradlí se svislou výplní. Na novou vozovku bude převeden provoz a dokončeny práce na SO 101 a úpravách kolem mostu a pod mostem.

Vodorovné dopravní značení na mostě bude navazovat na dopravní značení na předpolích mostu.

Předpokládaný termín zahájení realizace stavby je v roce 2022 – 2023, přesně bude určen investorem po výběru zhotovitele. V technické zprávě ZOV je uveden podrobný časový rozpis jednotlivých prací, jak jej předpokládá projektant. Je možné přerозdělit časové intervaly pro jednotlivé úkony podle možností a zkušeností zhotovitele. Začátek doby realizace je závislý na souvisejících stavbách přeložek inženýrských sítí (viz souhrnná technická zpráva), stavba „II/352 Nížkov – most ev.

č. 352-007“ proběhne až po dokončení těchto souvisejících staveb (budou přeložena nadzemní vedení, která se nachází v místě mostu, pod zem).

Doba výstavby je uvažována 8 měsíců (přípravné práce, realizace stavby, ukončení stavby – DSPS, kolaudace). Samotné uzavření komunikace pro veškerý provoz v místě mostu pak 4 měsíce. Předepsanou dobu pro uzavření komunikace je nutné dodržet.

Postup výstavby a rozdělení na jednotlivé etapy je zřejmý také z příloh objektu SO 201.

## 4 Návrh dopravního opatření a dopravního značení

Po celou dobu výstavby bude v prostoru staveniště uzavřena silnice II/352 pro veškerý provoz. Pro zajištění pěšího provozu bude na pravé straně mostu zachována v omezené míře lávka pro pěší včetně přístupových chodníků blízkých ke staveništi. Zároveň bude zachován jeden jízdní pruh šířky 3,0 m pro zachování provozu na křižovatce před mostem mezi silnicemi II/352 a III/35210. Provoz v tomto místě bude řízen světelnou signalizací.

Celková doba omezení provozu bude pro jednotlivé fáze závislá na harmonogramu určeném zhotovitelem stavby. Jedná se o práce na výstavbě nového mostu, napojení na stávající těleso a dále dobu potřebnou pro dokončovací úpravy na mostě, tělese komunikace a v jejich bezprostředním okolí.

Návrh dopravních opatření pro dopravu v místě stavby pro omezený provoz navrhne a projedná zhotovitel. Projekt předpokládá, že návrh bude vycházet (pro dobu přípravných prací a případně vrtání a osazování zápor pažení mezi silnicí a chodníkem) ze schématu B/5.2 dle TP 66 – „Zásady pro přechodné dopravní značení na pozemních komunikacích“ s úpravami, které zahrnou usměrnění provozu nad stavební jámou provizorními betonovými svodidly jako částečná náhrada za směrovací desky. Dále bude využito schématu B/6 po celou dobu stavby pro zajištění provozu na křižovatce silnic II/352 a III/35210.

V době úplné uzavírky silnice II/352 v místě stavby bude vyznačena objízdna trasa přes obce Špinov a Buková (viz příloha 7.2).

Zhotovitel před zahájením stavby předloží příslušným orgánům státní správy projekt dopravních opatření ke schválení.

Počet a dobu trvání jednotlivých krátkodobých úplných uzavírek navrhne zhotovitel dle svých možností a zvyklostí a dle svého přesného harmonogramu pro určený termín stavby a projedná s příslušnými orgány státní správy, provozovateli příměstské autobusové dopravy a dalšími dotčenými subjekty. Vyznačení objížděky s návrhem umístění značek je součástí příloh této zprávy

### 4.1 Podmínky pro umístění značek

Používané značky budou v retroreflexní úpravě. Rozměry a provedení dopravních značek musí být v souladu s ČSN 01 8020. K označení nesmí být použito nečitelných nebo poškozených značek. Umístění schválených značek, zábran a osvětlení zábran bude provedeno v souladu s TP 66 „Zásady pro označování pracovních míst na pozemních komunikacích“, II. vydání. Značky a zábrany musí být zajištěny proti posunu vlivem povětrnosti.

Sloupky u přenosných dopravních značek budou červenobílé, délky jednotlivých barevných polí budou 10 cm. Spodní okraj nejspodnější značky bude nejméně 60 cm nad vozovkou.

Značky dočasně pozbývající platnosti budou přikryty nebo přeškrtnuty reflexně.

Neplatná stávající vodorovná dopravní značení budou vhodným způsobem začerněna.

## 5 Soupis použitých značek

### 5.1 Omezení provozu B/5.2

Popis dopravní značky	Zn.	Objížďka
Práce	A15	2
Příkazaný směr objíždění vpravo	C4a	1
Příkazaný směr objíždění vlevo	C4b	1
Zákaz předjíždění	B21a	2
Přednost protijedoucích vozidel	P7	1
Přednost před protijedoucími vozidly	P8	1
Konec všech zákazů	B26	2
<b>Značky celkem</b>		<b>10</b>
<b>Výstražná světla - 3SV</b>		<b>1</b>

### 5.2 Omezení provozu B/6

Popis dopravní značky	Zn.	Objížďka
Světelné signály	A10	2
Práce	A15	2
Příkazaný směr objíždění vpravo	C4a	1
Příkazaný směr objíždění vlevo	C4b	1
Nejvyšší povolená rychlost	B20a	2
<b>Značky celkem</b>		<b>8</b>
<b>Zábrana pro ozn. uzavírky</b>	<b>Z2</b>	<b>2</b>
<b>Výstražná světla - 3SV</b>		<b>1</b>

### 5.3 Úplná uzavírka

Popis dopravní značky	Zn.	Objížďka
Zákaz vjezdu všech vozidel	B1	3
Návěst před objížďkou	IS11a	3
Směrová tabule pro vyznačení objížďky	IS11c	5

Slepá pozemní komunikace	IP10a	3
Návěst před slepou pozemní komunikací	IP10b	2
<b>Značky celkem</b>		<b>16</b>
<b>Zábrana pro ozn. uzavírky</b>	<b>Z2</b>	<b>6</b>
<b>Výstražná světla - 5SV</b>		<b>3</b>

## 6 Závěr

O změnu místní úpravy požádá zhotovitel před zahájením stavebních prací, případné odchylky od navržených dopravních opatření předloží v rámci RDS.

Provedení všech použitých vodorovných a svislých dopravních značek se řídí příslušnými TP.

Každé změně v režimu dopravy bude předcházet místní šetření za účasti DI Policie ČR ke kontrole správnosti osazení dopravních značek.

Je nutné stanovit, z pracovníků dodavatele, odpovědnou osobou na dozor pro případy ztráty dopravních značek a jejich rychlého doplnění nebo řešení dalších možných situací v souvislosti s bezpečností silničního provozu.

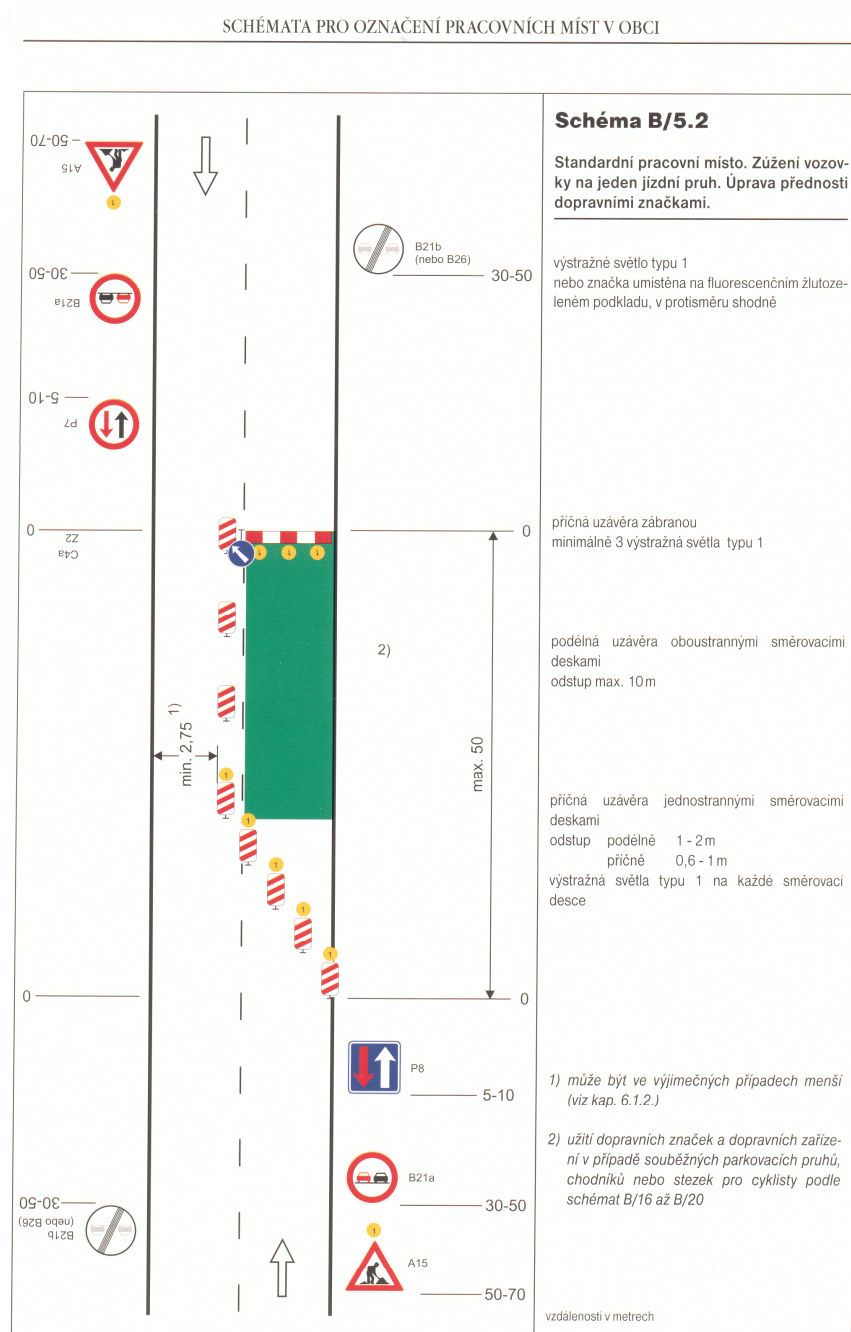
V Mostě, srpen 2021

Ing. Michal Bernát  
Egneza s.r.o.



## 7 Přílohy

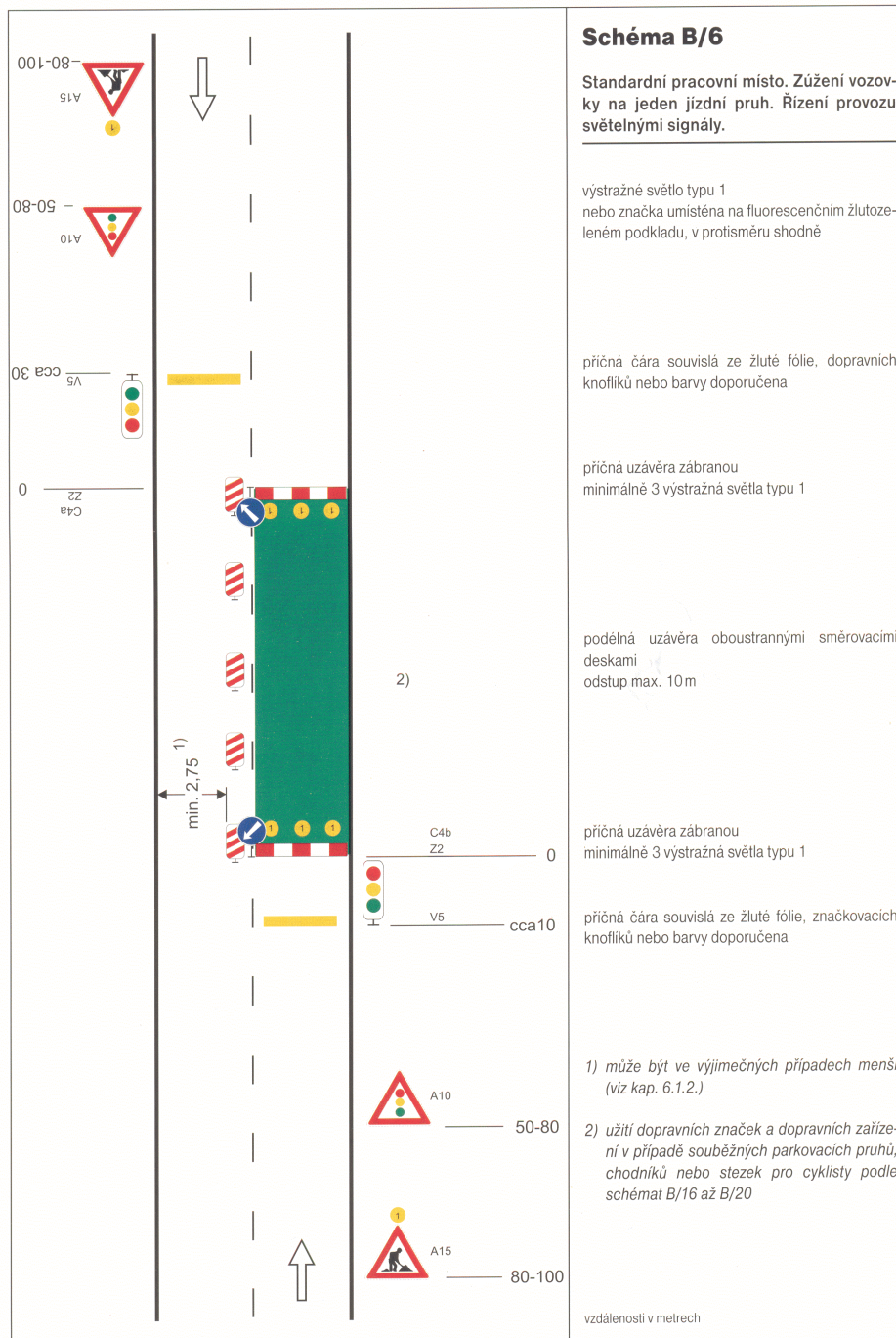
### 7.1 Schéma B/5.2





## 7.2 Schéma B/6

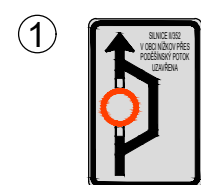
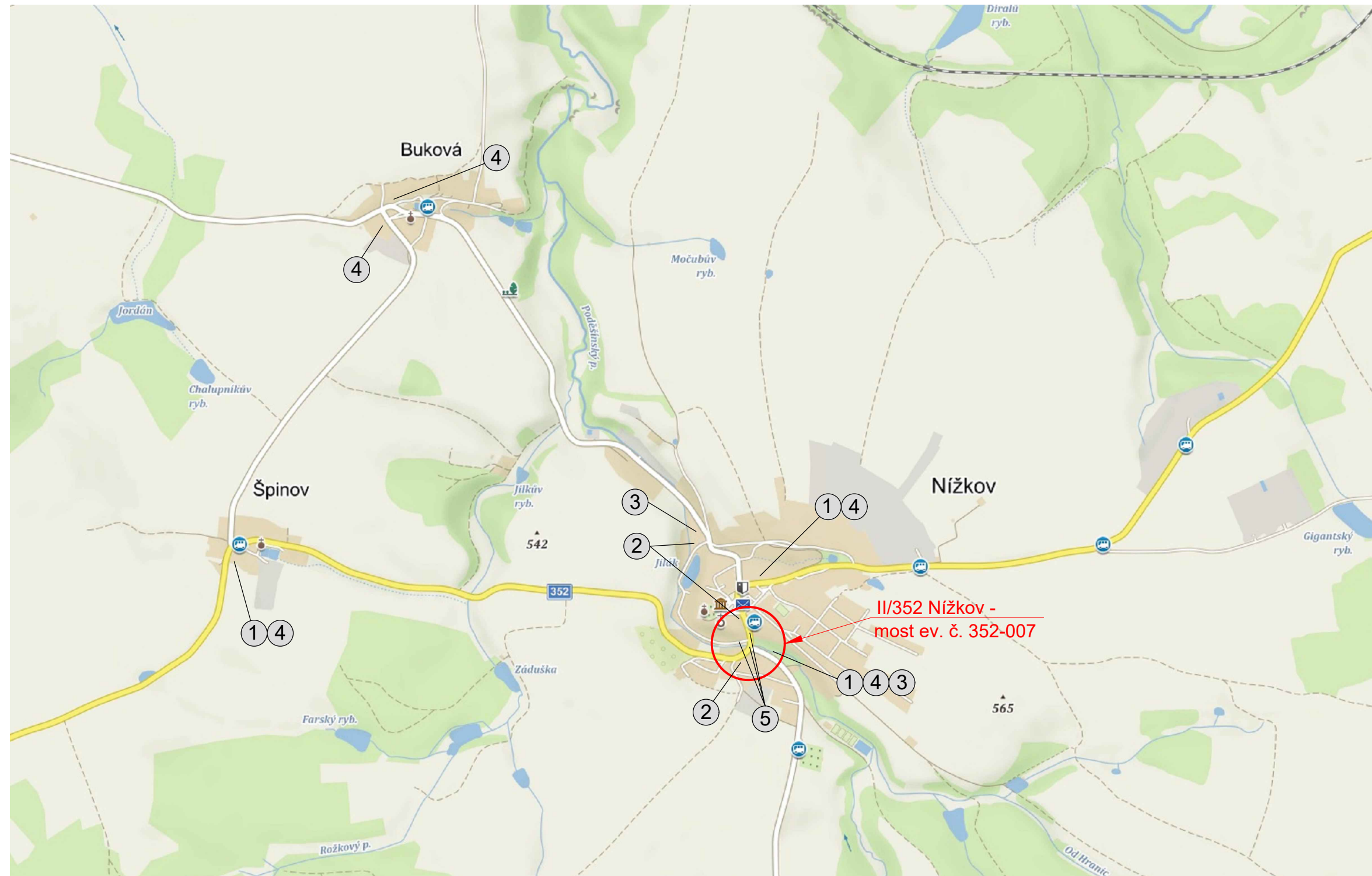
## SCHÉMATA PRO OZNAČENÍ PRACOVNÍCH MÍST V OBCI



### **7.3 Schéma objízdné trasy – úplná uzavírka**

Součástí přílohy 7.2 je schéma objízdné trasy, ve kterém je uveden návrh na umístění dopravních značek pro objízdnu trasu při úplné uzavírce. Schéma objízdné trasy je na samostatném listu velikosti A3.

# SCHÉMA OBJÍZDNÉ TRASY - ÚPLNÁ UZAVÍRKA



IS11a - Návěst před objíždkou  
počet kusů: 3 ks



IP10b - Návěst před slepou pozemní komunikací  
počet kusů: 2 ks



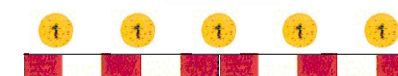
B1 - Zákaz vjezdu všech vozidel  
počet kusů: 3ks



IP10a - Slepá pozemní komunikace  
počet kusů: 3 ks



IS11c - Směrové tabule pro vyznačení objíždky  
počet kusů: 5 ks



souprava 5 světel - 3ks  
Z2 - Zábrana pro označení uzavírky  
počet kusů: 6ks